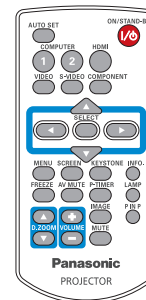
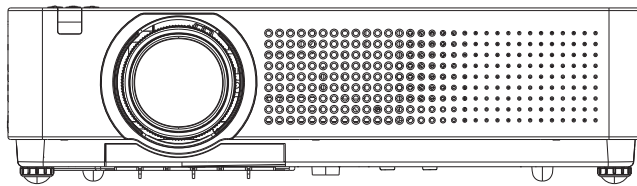


## Manuel d'utilisation Opérations sur le réseau

Projecteur LCD Utilisation commerciale

Modèle No. **PT-VW330U/PT-VX400U**  
**PT-VW330E/PT-VX400E**  
**PT-VW330EA/PT-VX400EA**



- Ce manuel explique le fonctionnement en réseau du projecteur.  
Pour des informations autres que le fonctionnement en réseau, telles que l'utilisation, l'inspection et le remplacement des pièces, reportez-vous aux « Manuel d'utilisation - Opérations sur le projecteur ».

# Sommaire

---

<b>Consignes de sécurité</b>	<b>3</b>
<b>Ce que vous pouvez faire</b>	<b>3</b>
<b>Contrôlez votre ordinateur</b>	<b>4</b>
Exigences relatives aux ordinateurs à connecter	4
<b>Menu RÉSEAU</b>	<b>5</b>
Affichage du menu RÉSEAU	5
Nom du projecteur	6
Réglage réseau	7
Contrôle réseau	8
État du réseau	8
AMX D.D.	9
Réglages de réseau d'usine	9
<b>Connexion par réseau câblé</b>	<b>10</b>
Opérations sur l'ordinateur	10
<b>Utilisation d'un navigateur Web</b>	<b>11</b>
Accès depuis le navigateur Web	11
<b>Protocole PJLink</b>	<b>22</b>
Commandes	22
Autorisation de sécurité PJLink	22
<b>Commandes via le réseau local</b>	<b>23</b>
Si le mot de passe des droits d'administrateur de commande par le Web est défini (mode protégé)	23
Si le mot de passe des droits d'administrateur de commande par le Web n'est pas défini (mode non protégé)	24
<b>Glossaire</b>	<b>25</b>
<b>Marques commerciales</b>	<b>25</b>

---

## Remarques

Les illustrations et les copies d'écran de ce manuel peuvent être différentes de celles affichées sur votre ordinateur.

Expressions utilisées dans ce document

Les pages référencées dans ce document sont indiquées avec (Voir page ○○), et les pages du supplément « Manuel d'utilisation - Opérations sur le projecteur » référencées sont indiquées avec (Voir page ○○ de Opérations sur le projecteur).

# Consignes de sécurité

---

Lors de l'utilisation de ce produit, des infractions à la sécurité des types décrits ci-dessous sont possibles.

- Fuite de vos données personnelles via ce produit
- Utilisation illégale de ce produit par un tiers malveillant.
- Dégradation ou cessation de fonctionnement de ce produit par un tiers malveillant

Veillez à mettre en application des mesures de sécurité suffisantes.

- Définissez des mots de passe et limitez le nombre d'utilisateurs ayant un accès de connexion autorisé.
- Assurez-vous que les mots de passe soient aussi difficiles à deviner que possible.
- Modifiez régulièrement les mots de passe.
- Panasonic Corporation et ses sociétés filiales ne demandent jamais directement leur mot de passe à des clients. Ne donnez pas votre mot de passe même s'il vous est demandé directement par un tiers se présentant au nom de Panasonic Corporation.
- Utilisez toujours un réseau disposant d'une protection de sécurité telle qu'un pare-feu en service.

## Ce que vous pouvez faire

---

### <Commande WEB> (Voir page 11)

Les opérations suivantes sont possibles depuis un navigateur Web.

- Paramétrage et réglage du projecteur
- Affichage de l'état du projecteur
- Réglage pour la transmission de messages

### <PJLink> (Voir page 23)

Compatible avec PJLink de classe 1. Les opérations suivantes peuvent être effectuées depuis un ordinateur lorsque le protocole PJLink est utilisé.

- Réglage du projecteur
- Interrogation de l'état du projecteur

### <Contrôle de commande>

**(Reportez-vous à « Prise série » dans « Informations techniques » du mode d'emploi du projecteur)**

Vous pouvez commander le projecteur depuis un ordinateur, en utilisant les commandes sur des prises séries.

#### Remarques

Lors de l'utilisation de [Commande Web], [PJLink] et [Contrôle de commande], réglez [Contrôle réseau] dans le menu [Réseau] du projecteur sur [On] (Voir page 8).

# Contrôlez votre ordinateur

---

## Exigences relatives aux ordinateurs à connecter

- Tout d'abord, vérifiez que votre ordinateur dispose d'une connexion câblée à un réseau local \*.  
\* "Glossaire" (Voir page 26)
- Avant de brancher le projecteur à l'ordinateur, vérifiez les paramètres suivants.

### ■ Réseau local câblé

#### **Contrôle 1** Pour le câble du réseau local

- Le câble est-il correctement connecté ?
- Utilisez un câble de réseau local compatible avec la catégorie 5 ou supérieure.

#### **Contrôle 2** Paramètres du réseau local câblé

##### <Ordinateur disposant d'une fonction de réseau local câblé intégrée>

- Votre réseau local câblé est-il allumé ?

##### <Ordinateur sans fonction de réseau local câblé intégrée>

- Votre adaptateur de réseau local câblé est-il correctement identifié ?
- Votre adaptateur de réseau local câblé est-il allumé ?
- Installez d'abord l'adaptateur de réseau local câblé.  
Pour en savoir plus l'installation du pilote, reportez-vous aux instructions jointes à l'adaptateur de réseau local câblé.

#### **Contrôle 3** Pour le navigateur Web

- Un navigateur Web est nécessaire pour utiliser les commandes WEB.
- Systèmes d'exploitation compatibles : Windows XP/Windows Vista/Windows 7, Mac OS X v10.4/v10.5/v10.6
- Navigateurs Web compatibles : Internet Explorer 7.0/8.0/9.0, Safari 4.0/5.0 (Mac OS)

#### Remarques

Ne touchez pas la prise du réseau local ou les parties métalliques du câble du réseau local, l'électricité statique peut se décharger de notre main (corps) et provoquer un défaut de fonctionnement.

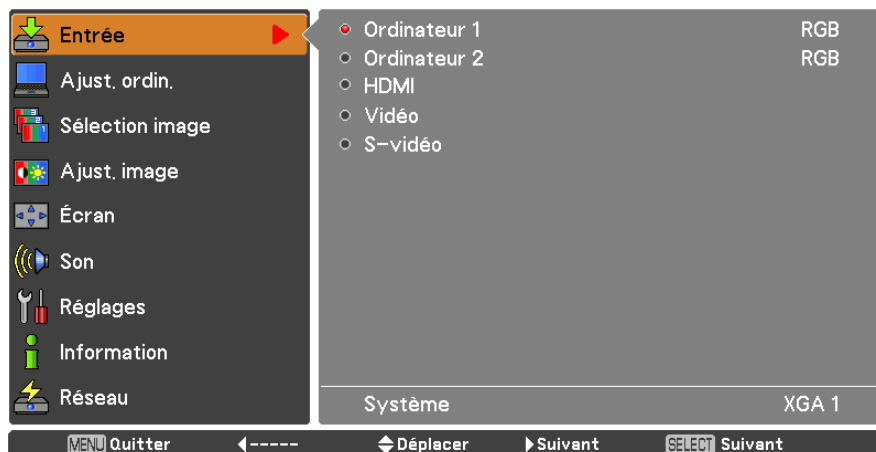
# Menu RÉSEAU

Pour connecter le projecteur et l'ordinateur en modifiant les réglages d'origine, modifiez les paramètres en affichant le menu au moyen de la procédure suivante.

## Affichage du menu RÉSEAU

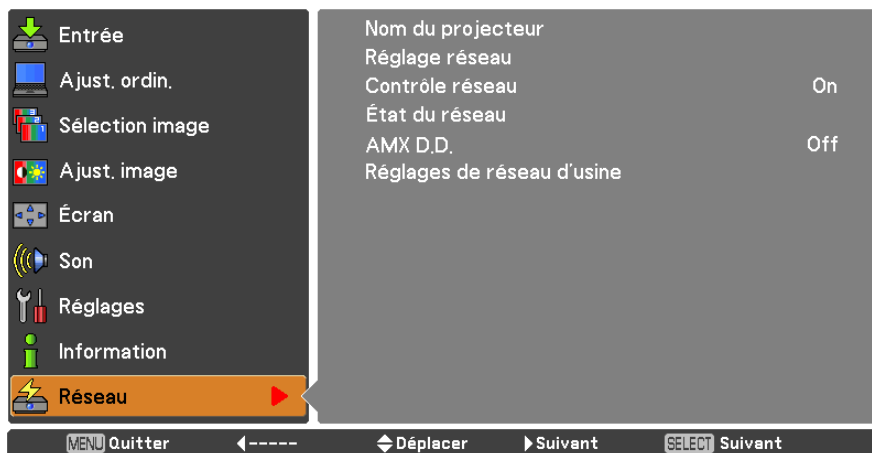
### 1 Appuyez sur la touche <MENU> de la télécommande.

Le menu principal apparaît.



### 2 Choisissez [Réseau] avec les touches ▲▼.

Le menu du réseau s'affiche.



### 3 Appuyez sur la touche <SELECT>.

Vous pouvez choisir l'élément du sous-menu.

#### Remarques

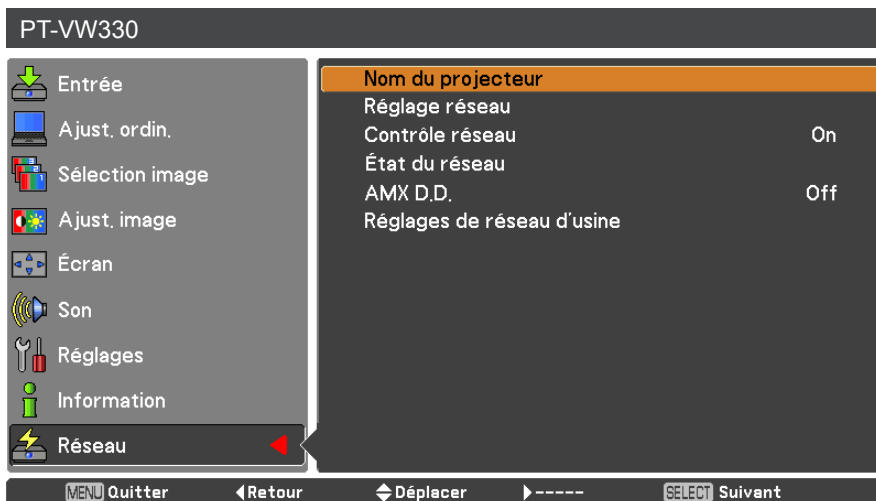
Les éléments indisponibles dans l'écran du menu sont grisés et ne peuvent pas être choisis.

# Menu RÉSEAU (suite)

## Nom du projecteur

Vous pouvez changer le nom du projecteur à afficher sur le réseau.

- 1 Appuyez sur ▲▼ pour choisir [Nom du projecteur] et appuyez sur la touche <SELECT>.



- 2 Sélectionnez les caractères avec les touches ▲▼◀▶ puis appuyez sur la touche <SELECT> pour entrer le nom du projecteur.



- 3 Choisissez [Confirmer] avec les touches ▲▼◀▶ puis appuyez sur la touche <SELECT>. Sélectionnez [Annuler] pour abandonner les modifications puis appuyez sur la touche <SELECT>.

- 4 Sélectionnez [Oui] ou [Non] avec les touches ▲▼◀▶ puis appuyez sur la touche <SELECT>.

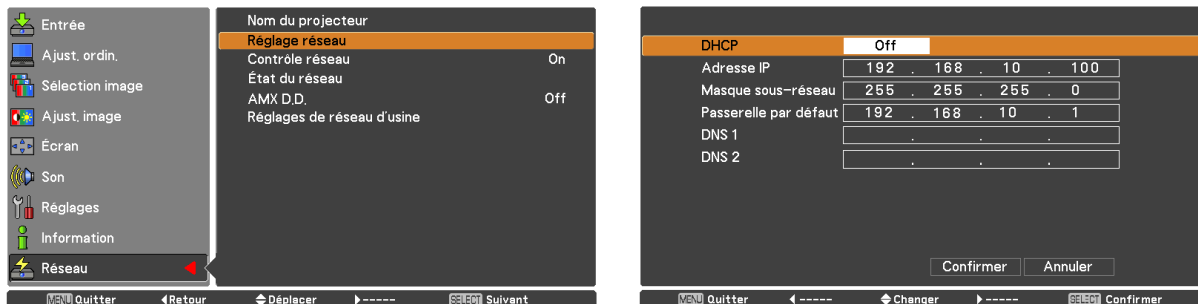
# Menu RÉSEAU (suite)

## Réglage réseau

Vous pouvez faire des réglages détaillés du réseau local câblé.

### 1 Appuyez sur ▲▼ pour choisir [Réglage réseau] puis appuyez sur la touche <SELECT>.

L'écran détaillé [Réglage réseau] s'affiche alors.



### 2 Appuyez sur ▲▼ pour choisir un élément puis modifiez ses valeurs en suivant les instructions.

<b>DHCP *</b> (Fonction client DHCP)	On : Si un serveur DHCP existe dans le réseau auquel le projecteur est connecté, l'adresse IP sera obtenue automatiquement. Off : Si aucun serveur DHCP n'existe dans le réseau auquel le projecteur est connecté, définissez aussi [Adresse IP*], [Masque sous-réseau *] et [Passerelle par défaut *].
<b>Adresse IP *</b> (Affiche l'adresse IP et les réglages)	Saisissez l'adresse IP si aucun serveur DHCP n'est utilisé.
<b>Masque sous-réseau *</b> (Affiche et confirme le masque sous-réseau)	Si aucun serveur DHCP n'est utilisé, entrez le masque sous-réseau.
<b>Passerelle par défaut *</b> (Affiche l'adresse de la passerelle et les réglages)	Saisissez l'adresse de la passerelle si aucun serveur DHCP n'est utilisé.
<b>DNS *</b>	Définit l'adresse IP du serveur DNS.

\* « Glossaire » (Voir page 26)

### 3 Appuyez sur ◀▶▲▼ pour choisir [Confirmer] puis appuyez sur la touche <SELECT>.

Enregistre les paramètres courants du réseau.

#### Remarques

Avant d'utiliser le serveur DHCP, vérifiez qu'il est déjà en service.

Pour en savoir plus sur l'adresse IP, le masque de sous-réseau, la passerelle et le DNS, consultez l'administrateur du réseau.

#### ■ Paramètres par défaut du réseau local câblé

Les réglages suivants sont définis avant que le projecteur quitte l'usine.

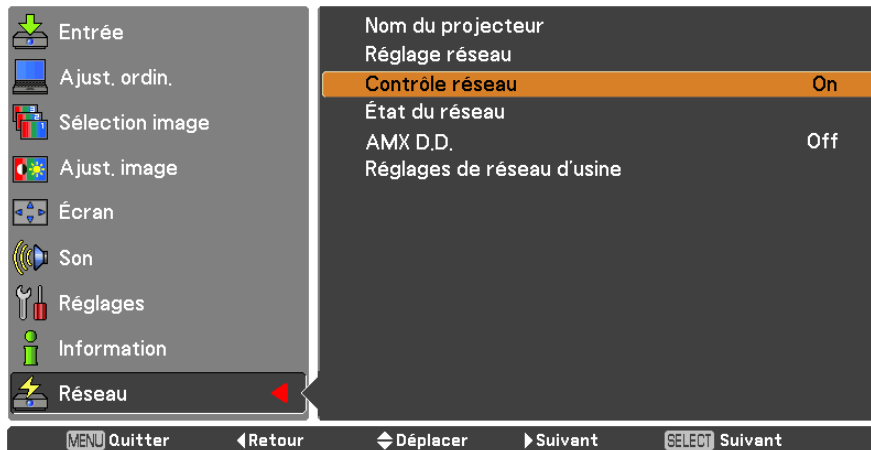
DHCP	Off
Adresse IP	192.168.10.100
Masque sous-réseau	255.255.255.0
Passerelle par défaut	192.168.10.1
DNS 1	
DNS 2	

# Menu RÉSEAU (suite)

## Contrôle réseau

Définissez ces valeurs lorsque vous voulez commander le projecteur depuis un ordinateur connecté au réseau.

**1** Appuyez sur ▲▼ pour choisir [Contrôle réseau].

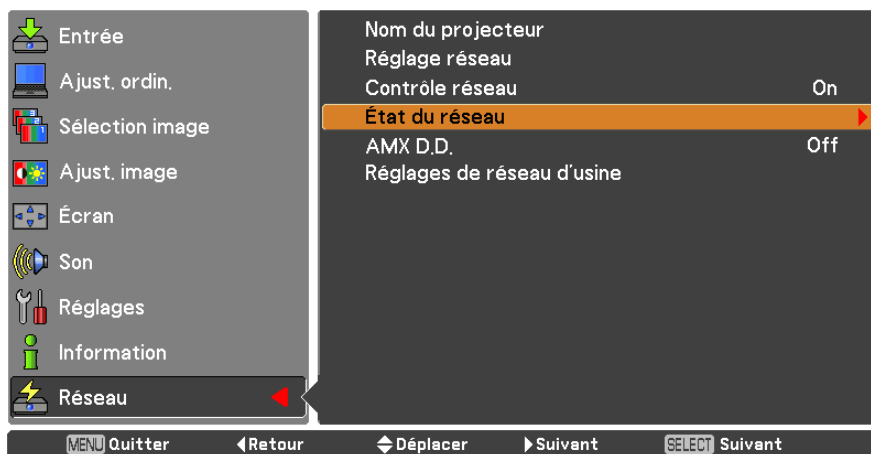


**2** Appuyez sur la touche <SELECT> ou sur la touche ► pour choisir [On] ou [Off] avec les touches ▲▼.

## État du réseau

Cette fonction affiche l'environnement des réglages du réseau local du projecteur actuellement sélectionné.

**1** Appuyez sur ▲▼ pour choisir [État du réseau].



**2** Appuyez sur les touches <SELECT> ou ► pour afficher les informations de l'état du projecteur actuel.

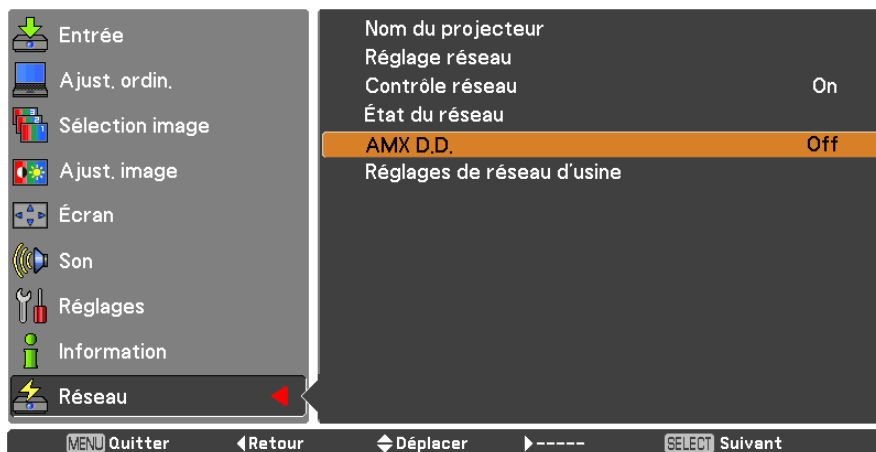


# Menu RÉSEAU (suite)

## AMX D.D.

Cette fonction permet la détection du projecteur par la découverte de périphériques AMX.

### 1 Appuyez sur ▲▼ pour choisir [AMX D.D.].



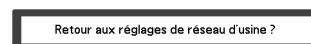
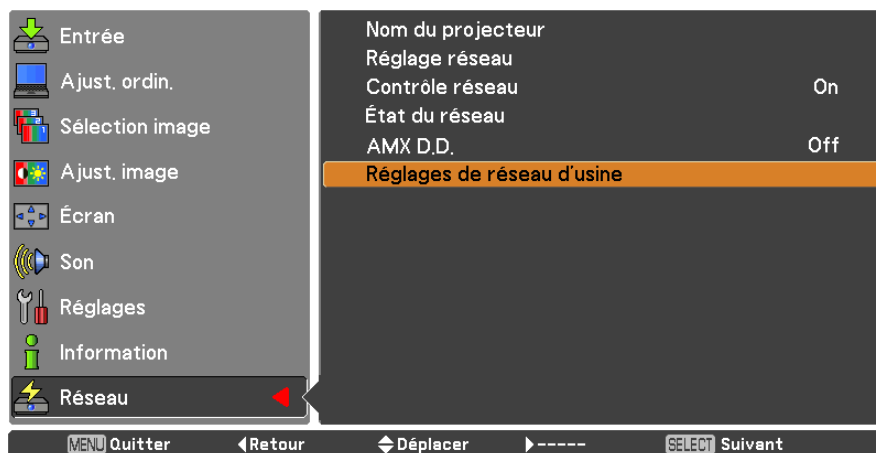
### 2 Appuyez sur les touches <SELECT> ou ► pour choisir [On] ou [Off] afin de permettre la détection du projecteur par la découverte de périphériques AMX. Pour plus d'informations, visitez <http://www.amx.com/>.

## Réglages de réseau d'usine

Vous pouvez restaurer les paramètres par défaut du réseau du projecteur.

### 1 Appuyez sur ▲▼ pour choisir [Réglages de réseau d'usine] puis appuyez sur la touche <SELECT>.

### 2 Un dialogue de confirmation apparaît, choisissez [Oui] puis appuyez sur la touche <SELECT>. Un autre dialogue de confirmation apparaît, choisissez [Oui] puis appuyez sur la touche <SELECT>.



# Connexion par réseau câblé

### Opérations sur l'ordinateur

La connexion peut se faire par réseau local câblé. Cependant, confirmez avec votre administrateur du système les paramètres du réseau avant de modifier des réglages.

#### **1 Allumez l'ordinateur.**

#### **2 Paramétrez le réseau selon les indications de votre administrateur système.**

Si les réglages du projecteur sont les valeurs par défaut (Voir page 7), l'ordinateur peut être utilisé avec les paramètres réseau suivants.

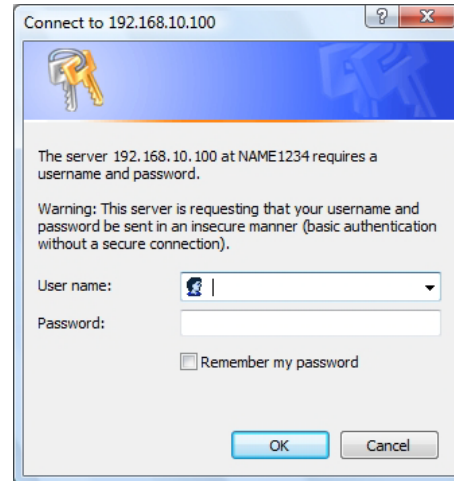
DHCP	Off
Adresse IP	192.168.10.101
Masque sous-réseau	255.255.255.0
Passerelle par défaut	192.168.10.1
DNS 1	
DNS 2	

# Utilisation d'un navigateur Web

## Accès depuis le navigateur Web

- 1 Démarrez le navigateur Web de l'ordinateur personnel.
- 2 Entrez l'adresse IP définie par le projecteur dans le champ de saisie d'URL du navigateur Web.
- 3 Entrez vos « User name » et « Password ».

Les réglages d'usine par défaut sont user1 (privilèges d'utilisateur) ou admin1 (privilèges d'administrateur) pour le nom d'utilisateur et panasonic (en minuscules) pour le mot de passe.



- 4 Cliquez sur [OK] pour afficher la page d'état du projecteur.

La page « Projector status » s'affiche.



### Remarques

- Évitez d'activer deux navigateurs Web ou plus simultanément pour définir des réglages ou exécuter des commandes.
- Modifiez d'abord le mot de passe.
- Les privilèges d'administrateur permettent l'utilisation de toutes les fonctions. Les privilèges d'utilisateur ne permettent l'utilisation que de « Projector status », « Network status », « Basic control », « Advanced control », et « Change password ».
- Si vous voulez commander le projecteur depuis un navigateur Web, réglez [Contrôle réseau] du menu réseau sur [On].

# Utilisation d'un navigateur Web (suite)

## ■ Description de chaque élément

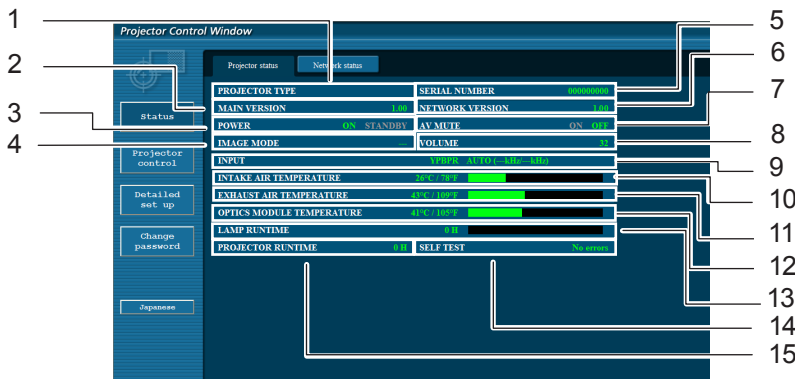


- 1 Onglets de sélection des pages  
Cliquez sur ces éléments pour changer de page.
- 2 Bouton de suivi des informations  
Cliquez sur cet élément pour afficher l'état du projecteur.
- 3 Bouton Commande du projecteur  
Cliquez sur cet élément pour afficher la page de commande du projecteur.

- 4 Bouton de Configuration avancée  
Cliquez sur cet élément pour afficher la page de configuration avancée.
- 5 Bouton Modifier le mot de passe  
Cliquez sur ce bouton pour afficher la page de changement de mot de passe.
- 6 Bouton Choix de la langue  
Cliquez sur ce bouton pour choisir l'anglais ou le japonais.

## Page d'état du projecteur

Cliquez sur [Status] puis sur [Projector status] pour afficher la page d'informations sur l'état. Cette page affiche les états du projecteur déterminés pour les éléments indiqués ci-dessous.



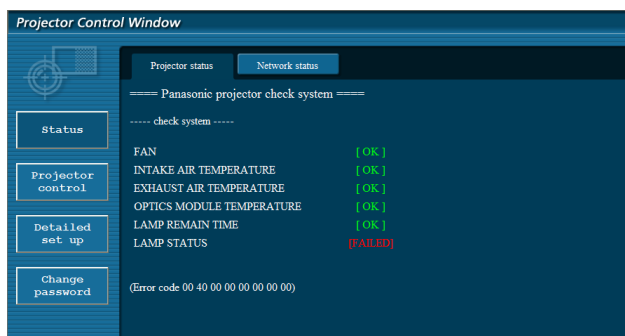
- 1 Affiche le type de projecteur.
- 2 Affiche la version du micrologiciel de l'unité principale du projecteur.
- 3 Affiche l'état de la source d'alimentation.
- 4 Affiche l'état du mode vidéo.
- 5 Affiche le numéro de série du projecteur.
- 6 Affiche la version du micrologiciel du réseau.
- 7 Affiche l'état de la coupure AV.
- 8 Affiche l'état du volume.
- 9 Affiche l'état du commutateur d'entrée.
- 10 Affiche l'état de la température d'entrée du projecteur.
- 11 Affiche l'état de la température de sortie du projecteur.
- 12 Affiche l'état de la température du module optique du projecteur.
- 13 Affiche la durée d'utilisation de la lampe.
- 14 Affiche les informations de l'autodiagnostic. (Voir page 13)
- 15 Affiche la durée de fonctionnement du projecteur

# Utilisation d'un navigateur Web (suite)

## Page des informations d'erreurs

Si [Error (Detail)] s'affiche dans la colonne d'affichage de l'information de l'auto-diagnostic sur l'écran [Projector status], cliquez sur la partie pour afficher le détail de l'erreur.

- Il est possible que le projecteur passe en mode de veille en fonction du type d'erreur considéré, et ce, afin de garantir sa propre sécurité.



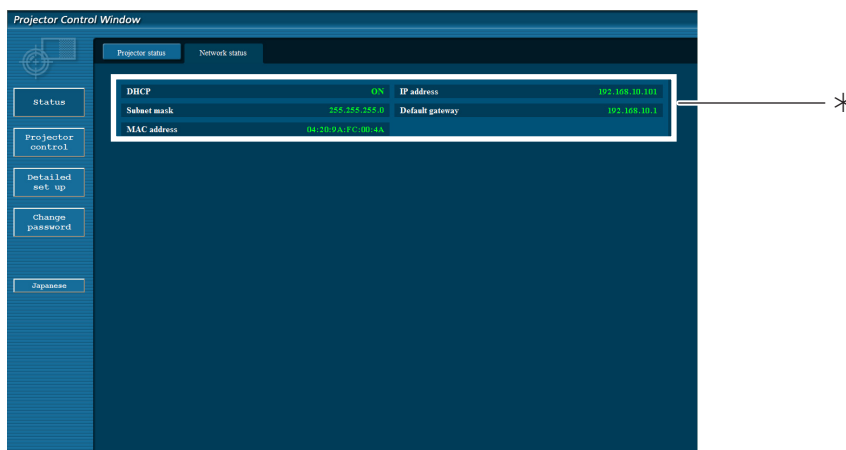
OK : Fonctionnement normal  
 FAILED : Détection d'un problème  
 WARNING : Condition anormale

### ■ Si [FAILED] est apparu pour un élément

Paramètre	Description
FAN	Un problème a été détecté au niveau du ventilateur ou de sa circuiterie. Consultez votre distributeur.
INTAKE AIR TEMPERATURE	La température de l'entrée d'air est élevée. Cela peut être dû à une utilisation dans un environnement très chaud, par exemple à proximité d'un chauffage, etc., l'entrée d'air est bloquée, ou le filtre à air est colmaté.
EXHAUST AIR TEMPERATURE	La température de l'air de sortie est élevée. L'ouverture de sortie peut être bloquée, ou le mode haute altitude est peut être mal réglé.
OPTICS MODULE TEMPERATURE	La température du module optique est élevée.
LAMP REMAIN TIME	La durée de vie de la lampe a dépassé la durée cumulée prescrite, il est temps de remplacer la lampe.
LAMP STATUS	La lampe ne s'est pas allumée. Attendez quelques instants que la lampe se refroidisse puis rallumez le projecteur.

## Page d'état du réseau

Affiche les informations de configuration actuelles du réseau.

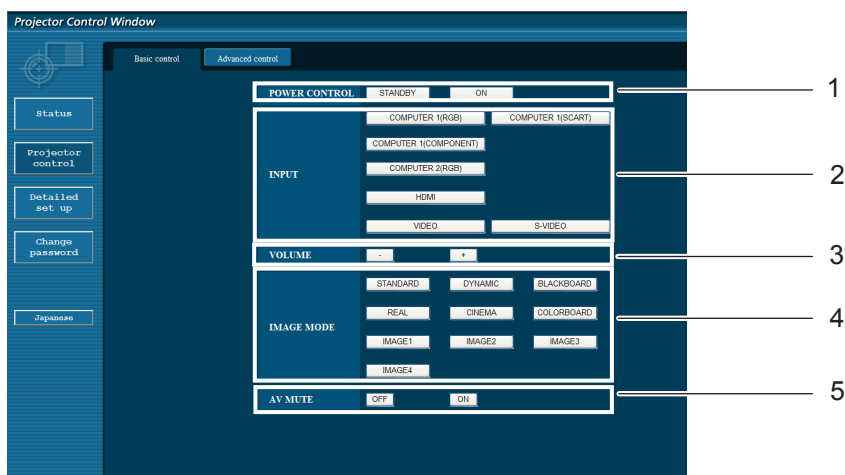


\* Affiche les données de configuration du réseau local câblé.

# Utilisation d'un navigateur Web (suite)

## Page des commandes de base

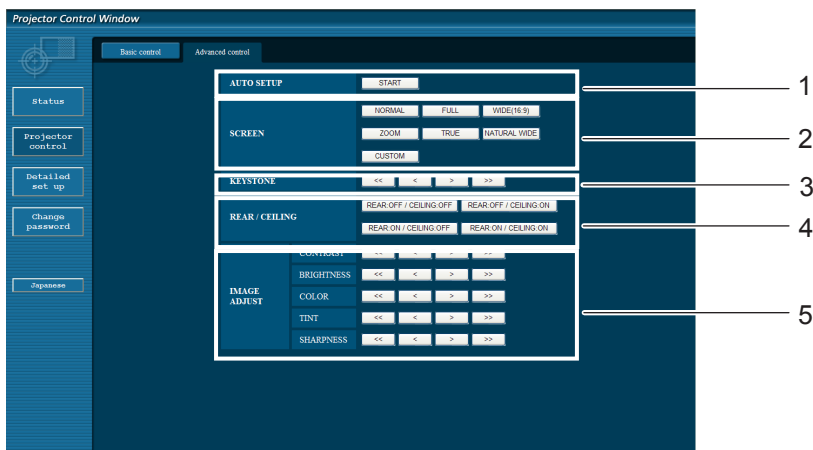
Pour venir d'une autre page, cliquez sur [Projector control] puis sur [Basic control].



- 1 Commande d'alimentation standby/on
- 2 Utilisez ces éléments pour choisir les signaux d'entrée
- 3 Réglage du volume sonore
- 4 Commutation du mode d'image
- 5 Utilisation de la coupure AV

## Page des commandes avancées

Cliquez sur [Projector control] puis sur [Advanced control] pour afficher la page des commandes avancées.

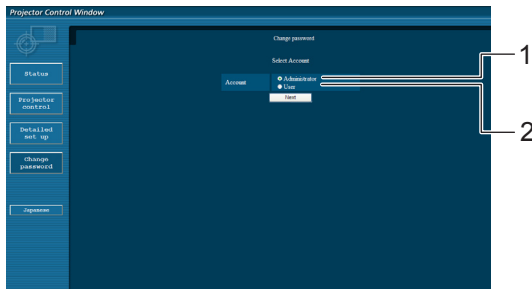


- 1 Exécute la fonction de configuration automatique
- 2 Opérations du mode d'écran
- 3 Opérations de la fonction Trapèze
- 4 Opérations des modes Arrière/Plafond
- 5 Opérations de réglage de l'image

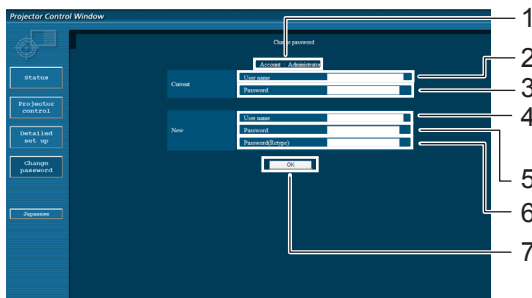
# Utilisation d'un navigateur Web (suite)

## Page Changer le mot de passe

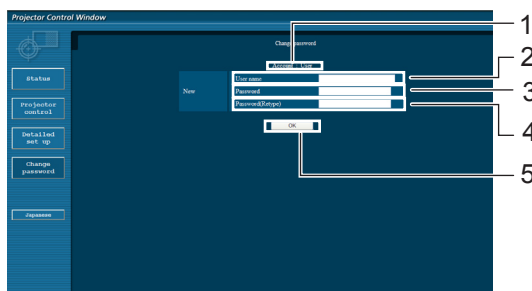
Cliquez sur [Change password].



### ■ Mode Administrateur

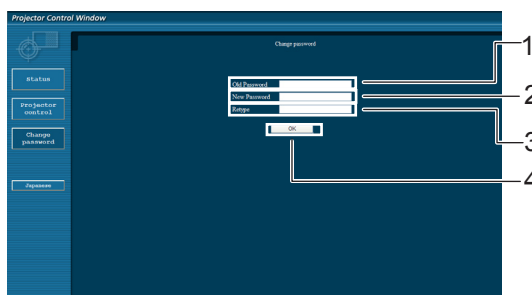


### ■ Compte de l'utilisateur



### ■ Mode utilisateur

Un utilisateur peut seulement changer le mot de passe.



#### Remarques

- Pour changer le compte administrateur, le « Mot de passe actuel » et « Nom d'utilisateur actuel » sont tous deux nécessaires.
- Aucun compte n'est disponible.
- Le compte d'administrateur et le compte d'utilisateur doivent être différents.

# Utilisation d'un navigateur Web (suite)

## Page de configuration du réseau

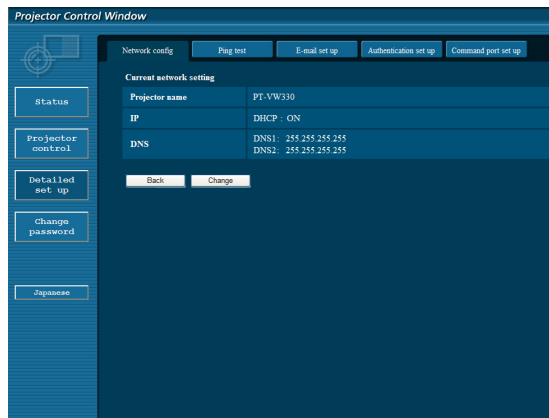
### ■ Réglages de réseau local

Vous pouvez faire des réglages détaillés du réseau local câblé.

**1** Cliquez sur [Detailed set up] dans le menu.

**2** Cliquez sur [Change] Pour modifier les réglages de réseau local.

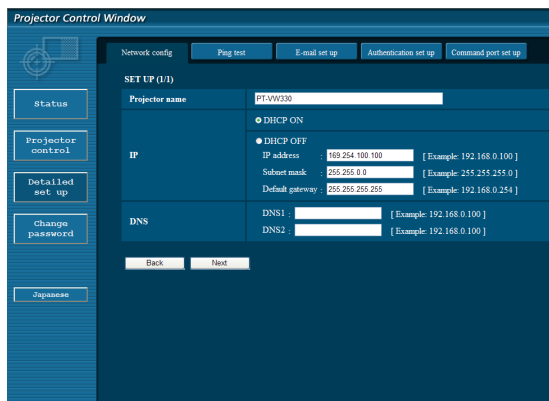
Pour revenir à la fenêtre précédente, cliquez sur [Back].



**3** Terminez les réglages détaillés et cliquez sur [Next].

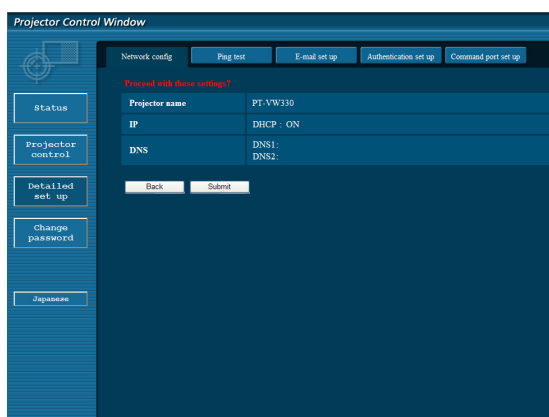
Lorsque vous cliquez sur [Next], la page suivante apparaît vous permettant de terminer les réglages selon vos préférences.

Les réglages effectués ici sont identiques aux réglages effectués dans le menu [Réseau] du projecteur.



**4** Cliquez sur [Submit].

Les réglages sont enregistrés.



### Remarques

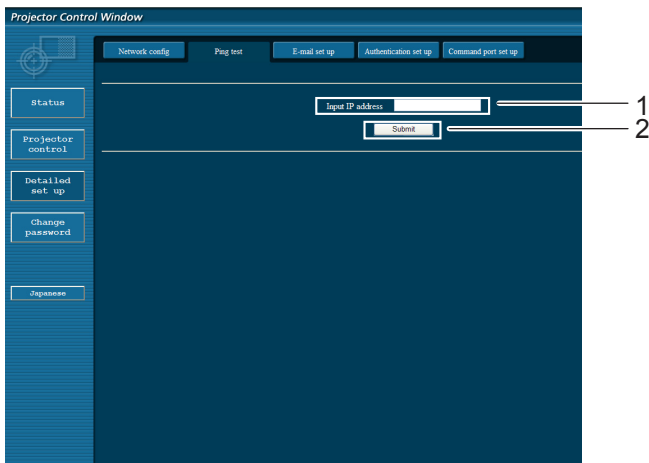
Changer la configuration du réseau local (LAN) pendant que celui-ci est connecté peut le déconnecter.



# Utilisation d'un navigateur Web (suite)

## Page de test par ping

Cette page permet de s'assurer que le réseau est bien connecté au serveur e-mail, serveur POP, serveur DNS, etc. Cliquer sur [Detailed set up], puis sur [Ping test] pour afficher la page de test par ping.



- 1 Saisir l'adresse IP du serveur à tester.
- 2 Bouton de lancement du test.

Message affiché en cas d'échec de succès de la connexion.

```
PING 198.245.80.20 (198.245.80.20): 56 data bytes
64 bytes from 198.245.80.20: seq=0 ttl=64 time=0.837 ms
64 bytes from 198.245.80.20: seq=1 ttl=64 time=0.488 ms
64 bytes from 198.245.80.20: seq=2 ttl=64 time=0.479 ms
64 bytes from 198.245.80.20: seq=3 ttl=64 time=0.486 ms

--- 198.245.80.20 ping statistics ---
4 packets transmitted, 4 packets received, 0% packet loss
round-trip min/avg/max = 0.479/0.571/0.837 ms
```

Message affiché en cas d'échec de connexion.

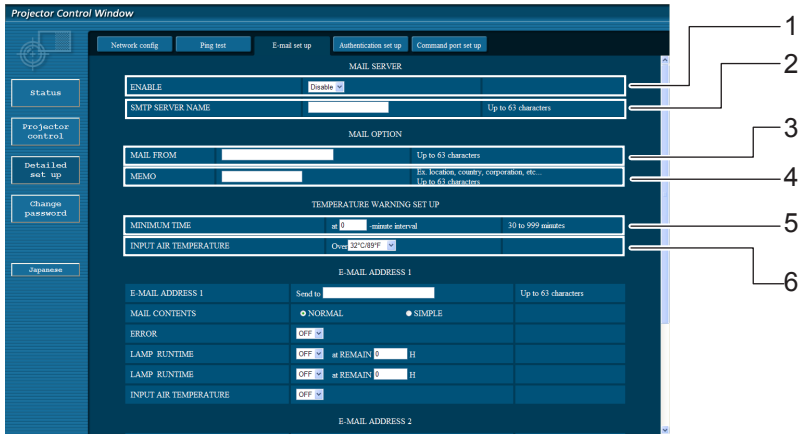
```
PING 198.245.80.15 (198.245.80.15): 56 data bytes

--- 198.245.80.15 ping statistics ---
4 packets transmitted, 0 packets received, 100% packet loss
```

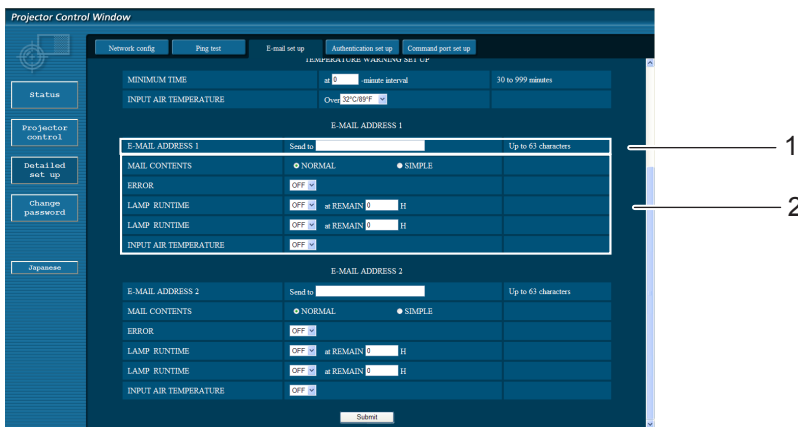
# Utilisation d'un navigateur Web (suite)

## Page de configuration e-mail

Ce projecteur dispose d'une fonction de communication par e-mail, lui permettant d'envoyer un message vers une ou plusieurs adresses de courrier électronique en cas de problème (deux adresses au maximum). Cliquer sur [Detailed set up], puis sur [E-mail set up] pour afficher la page de configuration e-mail.



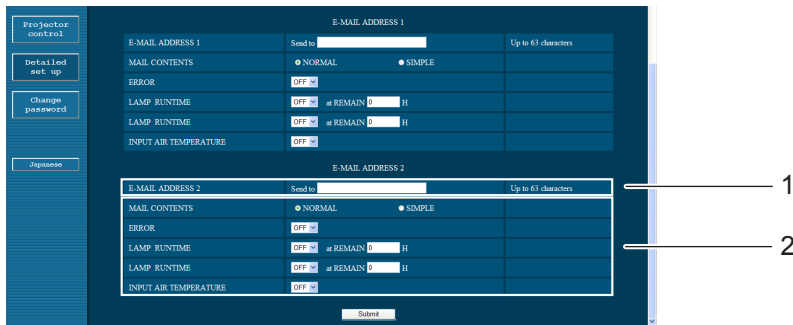
- 1 Sélectionnez Enable pour utiliser la fonction e-mail.
- 2 Saisir l'adresse IP ou le nom du serveur d'e-mail (SMTP). Il sera nécessaire de configurer le serveur DNS si un nom de serveur est saisi.
- 3 Saisir l'adresse e-mail du projecteur. (63 caractères au maximum)
- 4 L'utilisateur a la possibilité de saisir par exemple l'emplacement du projecteur afin de pouvoir facilement identifier d'où est venu l'e-mail en question. (63 caractères au maximum)
- 5 L'utilisateur peut également modifier l'intervalle minimal d'envoi de courrier d'avertissement de température. La valeur par défaut est de 60 minutes. Dans ce cas, l'utilisateur ne pourra pas envoyer un autre mail pendant les 60 minutes suivant l'envoi du mail d'avertissement précédent, même en cas de nouveau dépassement du seuil de température critique.
- 6 Sélectionnez la température du capteur d'entrée à partir de laquelle un message d'avertissement sera envoyé.



- 1 Saisir l'adresse de courriel 1 du destinataire.
- 2 Sélectionner les conditions d'envoi d'e-mail.
  - MAIL CONTENTS : Choisir entre [NORMAL] et [SIMPLE].
  - ERROR : Une erreur a été détectée par auto-diagnostic.
  - LAMP RUNTIME : La durée d'entretien de la lampe a atteint la valeur fixée dans le champ correspondant.
  - INTAKE AIR TEMPERATURE : La température de l'air aspiré a atteint la valeur fixée dans le champ correspondant.

# Utilisation d'un navigateur Web (suite)

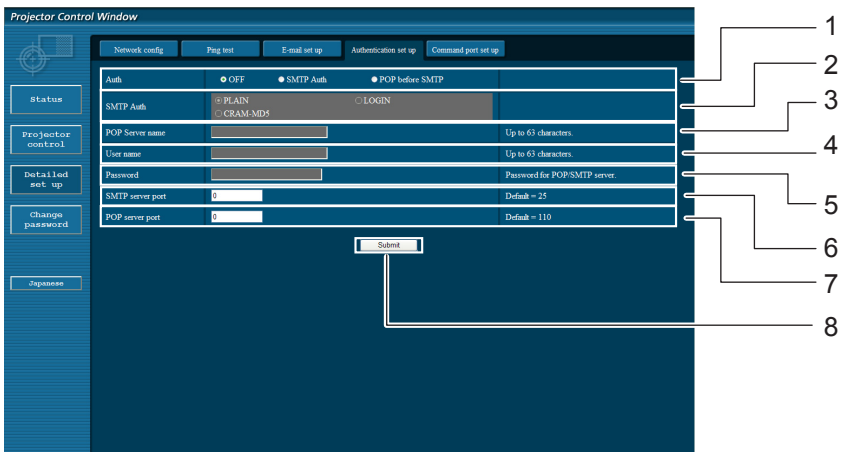
## Page de configuration e-mail (suite)



- 1 Saisir l'adresse de courriel 2 du destinataire.
- 2 Sélectionner les conditions d'envoi d'e-mail.  
 MAIL CONTENTS : Choisir entre [NORMAL] et [SIMPLE].  
 ERROR : Une erreur a été détectée par auto-diagnostic.  
 LAMP RUNTIME : La durée d'entretien de la lampe a atteint la valeur fixée dans le champ correspondant.  
 INTAKE AIR TEMPERATURE : La température de l'air aspiré a atteint la valeur fixée dans le champ correspondant.

## Page de configuration d'authentification

Cette page permet de configurer le serveur POP/SMTP utilisé lorsqu'une authentification POP/SMTP sera requise pour les transmissions d'e-mails.  
 Cliquer sur [Detailed set up], puis sur [Authentication set up] pour afficher la page de configuration du serveur POP.



- 1 Sélectionner la méthode d'authentification requise par votre prestataire de services Internet.
- 2 Configurer ce paramètre lorsque l'authentification SMTP a été sélectionnée.
- 3 Champ de saisie du nom de serveur POP  
 Caractères de saisie utilisables :  
 Caractères alphanumériques (A - Z, a - z, 0 - 9), tiret (-), point (.)
- 4 Champ de saisie du nom d'utilisateur du serveur POP/SMTP
- 5 Champ de saisie du mot de passe de serveur POP/SMTP
- 6 Saisir le numéro de port pour les communications avec le serveur SMTP (normalement « 25 »).
- 7 Saisir le numéro de port du serveur POP (normalement « 110 »).
- 8 Bouton de mise à jour des réglages

## Utilisation d'un navigateur Web (suite)

### Contenu du courriel envoyé

- Une fois les paramètres de courriel configurés, un courriel contenant les informations ci-dessous sera envoyé.

```
=== Panasonic projector report(CONFIGURE) ===
Projector Type:PT-UW330
Serial No:123456789
----- E-mail setup data -----
TEMPERATURE WARNING SETUP
MINIMUM TIME          at [ 30] minutes interval
INTAKE AIR TEMPERATURE Over [ 32 degC / 89 degF ]

ERROR                  [ OFF ]
LAMP RUNTIME           [ OFF ] at REMAIN [ 0] H
LAMP RUNTIME           [ OFF ] at REMAIN [ 0] H
INTAKE AIR TEMPERATURE [ OFF ]

----- check system -----
FAN                    [ OK ]
INTAKE AIR TEMPERATURE [ OK ]
EXHAUST AIR TEMPERATURE [ OK ]
OPTICS MODULE TEMPERATURE [ OK ]
LAMP REMAIN TIME       [ OK ]
LAMP STATUS            [ FAILED ]

(Error code 00 00 00 00 00 00 00 08)

Intake air temperature  :[ 10 degC / 50 degF ]
Exhaust air temperature  :[ 20 degC / 68 degF ]
Optics module temperature :[ 30 degC / 86 degF ]

PROJECTOR RUNTIME          600 H

LAMP ECO                   500 H
LAMP NORMAL                300 H
LAMP AUTO                  0 H
LAMP REMAIN                2400 H

----- Current status -----
MAIN VERSION              1.00
NETWORK VERSION           1.00
LAMP STATUS               LAMP=ON
INPUT                    DVI-D
SIGNAL NAME               XGA60
SIGNAL FREQUENCY          0.00kHz / 0.00Hz

----- Wired Network configuration -----
DHCP Client              OFF
IP address               192.168.11.65
MAC address              cc:7e:e7:00:00:00

----- Memo -----
```

## Utilisation d'un navigateur Web (suite)

- Un courriel contenant les informations ci-dessous sera envoyé en cas d'erreur de configuration.

```
=== Panasonic projector report(ERROR) ===
Projector Type:PT-UW330
Serial No:123456789

----- check system -----
FAN [ OK ]
INTAKE AIR TEMPERATURE [ OK ]
EXHAUST AIR TEMPERATURE [ OK ]
OPTICS MODULE TEMPERATURE [ OK ]
LAMP REMAIN TIME [ OK ]
LAMP STATUS [ FAILED ]

(Error code 00 00 00 00 01 00 00 00)

Intake air temperature :[ 40 degC / 104 degF ]
Exhaust air temperature :[ 30 degC / 86 degF ]
Optics module temperature :[ 70 degC / 158 degF ]

PROJECTOR RUNTIME 600 H

LAMP ECO 500 H
LAMP NORMAL 300 H
LAMP AUTO 0 H
LAMP REMAIN 2400 H

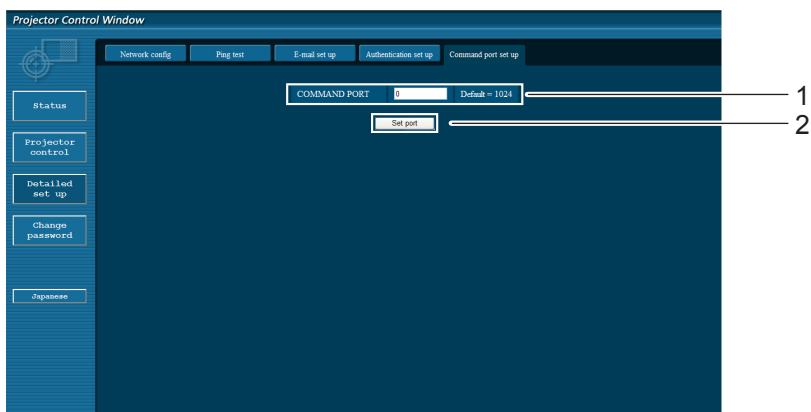
----- Current status -----
MAIN VERSION 1.00
NETWORK VERSION 1.00
LAMP STATUS LAMP=ON
INPUT DVI-D
SIGNAL NAME XGA60
SIGNAL FREQUENCY 0.00kHz / 0.00Hz

----- Wired Network configuration -----
DHCP Client OFF
IP address 192.168.0.101
MAC address 08:20:9a:fc:00:51

----- Memo -----
```

### Configuration du port commande

Définissez le numéro de port qui doit être utilisé avec la télécommande.  
Cliquez sur [Detailed set up] → [Command port set up].



- 1 Saisissez le numéro de port qui doit être utilisé avec la télécommande
- 2 Bouton de mise à jour de la configuration

# Protocole PJLink

La fonction réseau du projecteur accepte le PJLink classe 1, le protocole PJLink permet de régler le projecteur et d'interroger son état depuis un ordinateur.

## Commandes

Le tableau suivant liste les commandes du protocole PJLink applicables pour commander le projecteur.

Commande	Description de la commande	Remarques
POWR	Commande de l'alimentation	Paramètres 0 = Veille 1 = Alimentation ON
POWR ?	Demande de l'état de l'alimentation électrique	Paramètres 0 = Veille      1 = Alimentation ON 2 = Refroidissement en cours
INPT	Sélection d'entrée	Paramètres 11 = RGB1      12 = RGB(Scart)      13 = RGB2 21 = VIDEO      22 = COMPONENT      25 = S-VIDEO 33 = HDMI
INPT ?	Demande de sélection d'entrée	
AVMT	Commande AV MUTE	Paramètres 30 = AV MUTE désactivée 31 = AV MUTE activée
AVMT ?	Demande d'état d'AV MUTE	
ERST ?	Demande d'état d'erreur	Paramètres 1er octet : Indique des défauts de ventilation, plage 0 - 2 2ème octet : Indique des défauts de lampe, plage 0 - 2 3ème octet : Indique des défauts de température, plage 0 - 2 4ème octet : Fixé à 0 5ème octet : Indique des défauts de filtre, plage 0 - 2 6ème octet : Indique d'autres défauts, plage 0 - 2  Les définitions de chaque valeur de 0 à 2 sont les suivantes. 0 = Pas d'erreur connue      1 = Avertissement      2 = Erreur
LAMP ?	Demande d'état de la lampe	Paramètres 1ers chiffres (chiffres 1 – 5) : Temps de fonctionnement cumulé de la lampe Chiffre suivant : 0 = lampe éteinte, 1 = lampe allumée
INST ?	Demande de liste de sélection d'entrée	Les données suivantes sont renvoyées comme paramètres. « 11, 12, 13, 21, 22, 25, 33 »
NAME ?	Demande du nom du projecteur	Le nom défini pour [CHANGEMENT DE NOM] dans [RÉSEAU] est renvoyé.
INF1 ?	Demande du nom du fabricant	« Panasonic » est renvoyé.
INF2 ?	Demande du nom du modèle	Répond le nom du modèle avec « VW330 » ou « VX400 »
INF0 ?	Autres demandes d'informations	Des informations telles que le numéro de version sont renvoyées.
CLSS ?	Demande des informations de classe	« 1 » est renvoyé.

## Autorisation de sécurité PJLink

Lors de l'utilisation du PJLink avec autorisation de sécurité, le mot de passe défini pour les privilèges d'administrateur et le mot de passe des privilèges utilisateur des commandes par navigateur Web peuvent être utilisés comme mot de passe du PJLink (Voir page 16).

Lors de l'utilisation du PJLink sans autorisation de sécurité, définissez l'utilisation sans mot de passe pour les privilèges d'administrateur et le mot de passe pour les privilèges d'utilisateur de commande depuis un navigateur Web.

Pour connaître les spécifications du PJLink, rendez-vous sur le site Web de la Japan Business Machine and Information System Industries Association

URL <http://pjlink.jbmia.or.jp/>

# Commandes via le réseau local

Si le mot de passe des droits d'administrateur de commande par le Web est défini (mode protégé)

## Méthode de connexion

### 1) Obtenez l'adresse IP et le numéro du port (valeur définie par défaut = 1024) du projecteur et faites une demande de connexion au projecteur.

Obtenez l'adresse IP dans l'écran du menu du projecteur, et le numéro du port dans la page de commande WEB.

**Adresse IP :** Elle se trouve dans MENU PRINCIPAL → [Réseau] → [État du réseau]

**N° de port :** Il se trouve dans la page de la commande par le WEB « Detailed set up » → « Command port set up »

### 2) Il y a une réponse du projecteur.

Données de la réponse

Section des données	Vide	Mode	Vide	Section du nombre aléatoire	Symbole de fin
« NTCONTROL » (chaîne ASCII)	' '	'1'	' '	« ZZZZZZZZ » (Numéro hexadécimal du code ASCII)	(CR) 0x0d
9 octets	1 octet	1 octet	1 octet	8 octets	1 octet

Mode : 1 = mode protégé

### 3) Génère une valeur de hachage sur 32 octets à partir des données suivantes au moyen de l'algorithme MD5.

« xxxxxx:yyyyy:zzzzzzzz »

xxxxxx : Nom d'utilisateur des droits d'administrateur pour les COMMANDES WEB (le nom par défaut est « admin1 »)

yyyyy : Le mot de passe de l'utilisateur des droits d'administrateur ci-dessus (le mot de passe par défaut est « panasonic »)

zzzzzzzz : Nombre aléatoire sur 8 octets obtenu dans l'étape 2

## Méthode de transmission de commande

La transmission se fait selon le format de commande suivant.

Données transmises

En-tête			Section des données	Symbole de fin
Valeur de hachage (Voir ci-dessus <Méthode de connexion>)	'0'	'0'	Commande (chaîne ASCII)	(CR) 0x0d
32 octets	1 octet	1 octet	Longueur indéfinie	1 octet

Données reçues

En-tête			Section des données	Symbole de fin
'0'	'0'		Commande (chaîne ASCII)	(CR) 0x0d
0x30	0x30		Longueur indéfinie	1 octet
1 octet	1 octet			

Réponse en cas d'erreur

Message d'erreur		Symbole de fin
« ERR1 »	Commande non définie	(CR) 0x0d
« ERR2 »	Hors de la plage du paramètre	
« ERR3 »	État occupé ou durée inacceptable	
« ERR4 »	Expiration ou durée inacceptable	
« ERR5 »	Longueur des données incorrecte	
« ERRA »	Différence de mots de passe	
4 octets		1 octet

## Commandes via le réseau local (suite)

Si le mot de passe des droits d'administrateur de commande par le Web n'est pas défini (mode non protégé)

### Méthode de connexion

#### 1) Obtenez l'adresse IP et le numéro du port (valeur définie par défaut = 1024) du projecteur et faites une demande de connexion au projecteur.

Obtenez l'adresse IP dans l'écran du menu du projecteur, et le numéro du port dans la page de commande WEB.

**Adresse IP :** Elle se trouve dans MENU PRINCIPAL → [Réseau] → [État du réseau]

**N° de port :** Il se trouve dans la page de la commande par le WEB « Detailed set up » → « Command port set up »

#### 2) Il y a une réponse du projecteur.

##### Données de la réponse

Section des données	Vide	Mode	Symbole de fin
« NTCONTROL » (chaîne ASCII)	' '	'0'	(CR)
9 octets	0x20 1 octet	0x30 1 octet	0x0d 1 octet

Mode : 0 = mode non protégé

### Méthode de transmission de commande

Transmettre selon le format de commande suivant.

##### Données transmises

En-tête		Section des données	Symbole de fin
'0'	'0'	Commande	(CR)
0x30	0x30	(chaîne ASCII)	0x0d
1 octet	1 octet	Longueur indéfinie	1 octet

##### Données reçues

En-tête		Section des données	Symbole de fin
'0'	'0'	Commande	(CR)
0x30	0x30	(chaîne ASCII)	0x0d
1 octet	1 octet	Longueur indéfinie	1 octet

##### Données reçues

Message d'erreur		Symbole de fin
« ERR1 »	Commande non définie	(CR) 0x0d
« ERR2 »	Hors de la plage du paramètre	
« ERR3 »	État occupé ou durée inacceptable	
« ERR4 »	Expiration ou durée inacceptable	
« ERR5 »	Longueur des données incorrecte	
« ERRA »	Différence de mots de passe	1 octet
	4 octets	



# Glossaire

Entrée	Descriptions	Page
<b>DNS</b>	Abréviation de Domain Name System. Ce système a pour but d'identifier les cibles sur l'internet en employant le nom de domaine au lieu d'IP adresse	<b>7</b> <b>10</b>
<b>DHCP</b>	Abréviation de Dynamic Host Configuration Protocol. Cette fonction affecte automatiquement les adresses IP des équipements connectés. Si un appareil intégrant la fonction de serveur DHCP est présent dans un réseau local, il affecte automatiquement les adresses IP aux équipements connectés.	<b>7</b> <b>10</b>
<b>Passerelle par défaut</b>	Les appareils utilisés pour des normes de réseau différentes des vôtres. La passerelle par défaut permet une connexion à un autre réseau, en réglant les différences bilatérales telles que les protocoles de communication. Si aucune passerelle n'est spécifiée pour l'adresse IP de la destination d'accès, les données seront envoyées à l'hôte défini comme passerelle par défaut.	<b>7</b> <b>10</b>
<b>Adresse IP</b>	Le protocole Internet (IP) est un protocole de distribution de données, l'adresse correspondant à la destination de distribution des données s'appelle l'adresse IP. Une adresse IP ne peut être utilisée qu'une seule fois dans un même réseau local.	<b>7</b> <b>10</b>
<b>LAN</b>	Abréviation de Local Area Network. C'est un réseau à la portée relativement restreinte, par exemple à l'intérieur d'une entreprise.	<b>4</b>
<b>Sous-réseau</b>	Ce paramètre limite la plage d'adresses IP affectée aux ordinateurs afin de diviser le réseau en un certain nombre de sections lors de la connexion TCP/IP. La valeur utilisée pour diviser le réseau à cet instant s'appelle le masque de sous-réseau.	<b>7</b> <b>10</b>

## Marques commerciales

- Microsoft® et ses logos, Windows®, Windows® XP, Windows Vista®, Windows® 7, et Internet Explorer® sont des marques commerciales déposées ou des marques commerciales de Microsoft Corporation aux États-Unis et/ou dans d'autres pays.
- Macintosh, Mac OS et Safari sont des marques commerciales d'Apple Inc. déposées aux États-Unis et dans d'autres pays.
- PJLink est une marque déposée en cours au Japon, aux États-Unis et dans d'autres pays et régions.
- Les autres noms de sociétés, de produits ou autres mentionnés dans ce manuel sont des marques commerciales ou des marques commerciales déposées de leurs sociétés respectives. Notez que les symboles ® et de ™ ne sont pas utilisés dans le texte de ce manuel.

### Remarques :

- L'utilisation ou la reproduction non autorisées partielles ou globales de ce manuel sont strictement interdites.
- Panasonic ne peut être jugé responsable d'aucun effet résultant de l'utilisation de ce manuel.
- Panasonic se réserve le droit de mettre à jour le contenu de ce manuel sans préavis.

---

# Panasonic Corporation

Web Site : <http://panasonic.net/avc/projector/>  
© Panasonic Corporation 2011

SS0811-0